

News

www.buildings-archaeology.net

Nyhetsbrev nr 1, 2007

1. Skottenborg 9A i Viborg flyttas till Den Gamle By i Aarhus!
- 2a. Konferensen »Byggnadsarkeologin förr, nu och i framtiden«.
- 2b. Exempel på inlägg i fredagsprogrammet.
- 2c. Exempel på inlägg i lördagsprogrammet.
- 2d. Orkestern Drive-In spelar vid festmiddagen.
- 2e. Exempel på ekskursionsmål.
3. Ny hemsida om byggnadsarkeologi.

1. Skottenborg 9A i Viborg flyttas till Den Gamle By i Aarhus!

I samband med Den Gamle Bys kommande utbyggnad med ett 1900-talskvarter förvärfvas byggnader från perioden 1880-1940. Det första gatuhuset har plockats isär och deponerats i ett packhus tills det återuppföres. Det rör sig om fastigheten Skottenborg 9A i Viborg som uppfördes på en 1882 utstyckad tomt väster om den gamla stadsgränsen. Den representerar de lägre klassernas byggen under en period, då industrialiseringen och städernas växt tog fart på allvar.

Huset uppfördes sannolikt omedelbart efter tomtstyckningen, d v s ca 1882, och omfattade fram till 1924 en bottenvåning och en fullt utnyttjad takvåning. Det fanns fyra lägenheter – två i bottenvåningen och två i takvåningen. 1924 höjdes huset med en våning, medan takstolen återuppfördes och återanvändes som takvåning. Ytterväggarna blev – kanske lite förvånansvärt, men sannolikt för att undvika sättningsskador – uppförda i en träkonstruktion med en inre



brädbeklädnad och en yttre skalmur motsvarande bottenvåningens yttervägg. Huset inrättades med sex lägenheter. I samband med ombyggnaden ändrades även bottenvåningen. Bl.a. revs en port och en liten affär inrättades.

Före nedplockningen av huset gjordes noggranna uppmätningar bl.a. med hjälp av totalstation, vilket ger en noggrannhet på några millimeter.





Detta är särskilt viktigt när det gäller fasaderna, som plockas ner i sektioner, kläds med stöd och flyttas i hela bitar – 14 totalt. Grunden måste återuppföras med precis samma

ojämnheter och sättningar, som fanns före nedplockningen för att sektionerna ska gå att foga ihopp. Rummen uppmäts med tumstock och laser-vattenpass samt fixpunkter från totalstationen. Därmed finns hela uppmätningen tredimensionellt i AutoCAD.

Dessutom genomfördes byggnadsarkeologiska undersökningar för att fastställa husets byggnadshistoria samt de enskilda rummens färgsättning och tapetval. Den Gamle Bys konservator Nynne Sethia utförde den senare delen av projektet. I samband med undersökningarna påträffades många spår efter ändringar, som t.ex. flyttning, upptagning eller igenmurning av dörröppningar och uppförande eller rivning av mellanväggar. De färgarkeologiska undersökningarna var mycket intressanta. I ett av köken på första våningen fanns t.ex. 19 färgskikt som tillkommit sedan 1924 och i ett vardagsrum i bottenvåningen fanns minst 12-14 tapetskikt över tre färgskikt. Här fanns ett helt århundrades tapetskick bevarat. Det översta av de tre färgskikten var en intressant "panelmålning" sannolikt från tiden kring 1900. I trappan framkom en fin kvadermålning från tiden före ombyggnaden 1924. Byggnaden har lyckats undgå en omfattande renovering, som skulle ha avlägsnat alla gamla spår – även ombyggnaden 1924 omfattade endast de ändringar som var absolut nödvändiga.

Det är viktigt att göra en grundlig undersökning av en sådan byggnad och att ta så många relevanta prov som möjligt av puts, murbruk, färgskikt, tapeter m.m. innan den plockas isär. För även om den återuppförs med så många av de ursprungliga materialen som möjligt, är det enda som inte går att få med just husets egen historia. Den finns i containern tillsammans med puts, målningsskikt, tapeter och andra byggnadsrester, som inte kan räddas. Ifall man kan kalla en sådan byggnad ett museiföremål, är det snarast dokumentationen som är museiföremålet och byggnaden en avbildning av museiföremålet – så autentisk som möjligt.

Text och foto: Erik Bjerre Fisker, byggnadsarkeolog, Den Gamle By.





Det Kongelige Danske Kunstakademi Kunstakademiets Arkitektskole

2a. Konferensen »Byggnadsarkeologin förr, nu och i framtiden«.

Som denna skrifts läsare kanske redan är medvetna om, är Institut I på Kunstakademiets Arkitektskole i Köpenhamn den 13-15 april 2007 värd för en nordisk konferens om byggnadsarkeologi. Konferensens titel är "Byggnadsarkeologin förr, nu och i framtiden." Har du ännu inte sett programmet, då kan du läsa det på www.buildings-archaeology.net.

Anmäl dig före:
16. mars

Konferensens huvudsyften är:

- att vidga och att utveckla samarbetet mellan de yrkesgrupper, som använder byggnadsarkeologin som redskap i förmedlingen och förvaltandet av det arkitektoniska kulturarvet – arkitekter, byggnadsarkeologer, etnologer, konservatorer, konstvetare, antikvarier och andra intresserade inom museivärlden.
- att skapa mera liv och struktur i samarbetet mellan de nordiska länderna.
- att väcka studenters intresse för ämnet.
- att under konferensen etablera ett nordiskt forum för byggnadsarkeologi – ett nätverk som i fortsättningen bl a kan verka för att sprida kunskap om ämnet, väcka debatt om ämnets framtid och initiera gemensamma eller parallella forskningsprojekt i de nordiska länderna.

Med föredrag och diskussioner under trevlig samvaro bör konferensen ge rika möjligheter till att reflektera kring ämnets roll i förmedlingen och förvaltandet av kulturarvet samt i restaureringsarbetets teori och praxis och inte minst till att etablera nya kontakter.

Der har nu anmälts 100 deltagare, men du kan fortfarande anmäla dig! Anmälningstiden går ut 15 mars. Max. 180 deltagare! På hemsidan kan du läsa, hur du anmälar dig och om konferensens bakgrund. I det följande kan du se exempel på inläggen under de första två dagarna samt beskrivningar på några av exkursionsmålen. **Du får gärna skicka förslag till inlägg!**

Professorboligen. Kbhs uni. Friläggning. Larsen 1991. Bygningsark. spår. Graversgaard 1992.

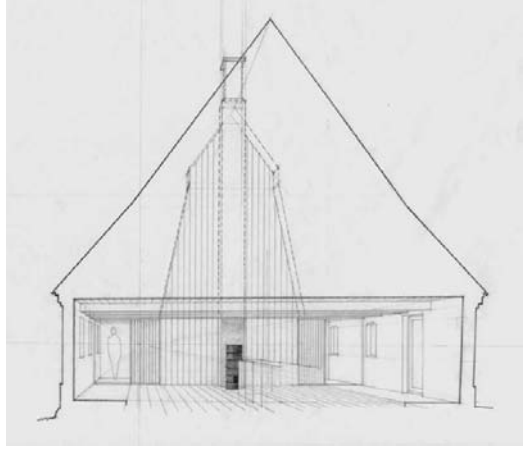


2b. Exempel på inlägg i fredagsprogrammet

Lars Bock, arkitekt, lektor, Arkitektskolen i Århus, Danmark

Byggnadsförståelse – ett led i en skapande process.

Byggnadsarkeologi och byggnadsforskning kan ses som självständiga ämnen vilka tillsammans med andra ämnen och forskningsområden bidrar till förståelsen av vår byggnadskultur – ja, till en förnyad eller reviderad förståelse av arkitekturhistorien. Emellertid är det oftast aktuella ingrepp i en historisk byggnad som leder till undersökningar. De förberedande undersökningarna kan ha större



T.v. »Kontorsiloer« i lada från 1850. T.h. Bostäder i byggnadsminnesförklarad svinhus på Bidstrup Hovedgård. Illustrationer: Lars Bock.

eller mindre omfattning och tidsramarna för byggnadsarkeologens arbete kan variera åtskilligt, men gemensamt för dessa undersökningar är att de påverkar ställningstagandena under den kommande gestaltungsprocessen. Kunskap och förhållningssätt brottas med hänsynen till arkitektur och nutida nyttosynpunkter.

Inlägget vill belysa hur ämnet "byggnadsarkeologi" söker sin plats i undervisningen på Institut III vid Arkitektskolen i Aarhus. Här kan man välja en utbildning som omfattar metodinläring, praktiskt fältarbete, rapportskrivning, bevaringsvärdering, programskrivning och projektering i en samlad process under två terminer. Inlägget kommer att kretsa kring förhållandet mellan kunskap om objektet å ena sidan och skapande gestaltning å andra sidan.

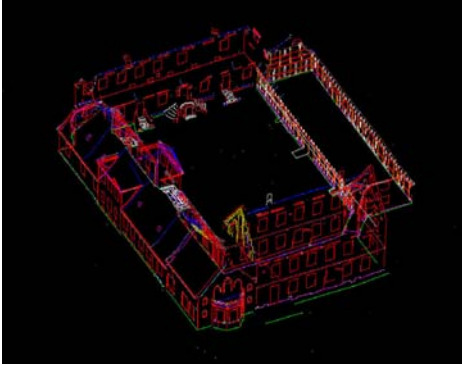
Niels-Erik Jensen, museumsinspektör, arkitekt. Nationalmuseet, Danmark

Digital dokumentation.

Inlägget är en case-story om dokumentation, som handlar om hur Frilandsmuseet söker hitta en väg från de mycket personliga måttbladen med små kråkfötter, skisser och kaffefläckar till den digitala/elektroniska dokumentationen – utan att förlora kontakten med byggnaden.

Uppmätning är för byggnadsarkeologer det basala verktyget vid en byggnadsdokumentation. Uppmätningen ger den praktiska produkt, som gör det möjligt att projektera på byggnaden senare, men uppmätningens processen ger först och främst byggnadsarkeologen tid att lära känna byggnaden och "läsa" dess historia.

Frilandsmuseet är ett byggnadsmuseum, där dokumentationen av husen är förutsättningen för deras



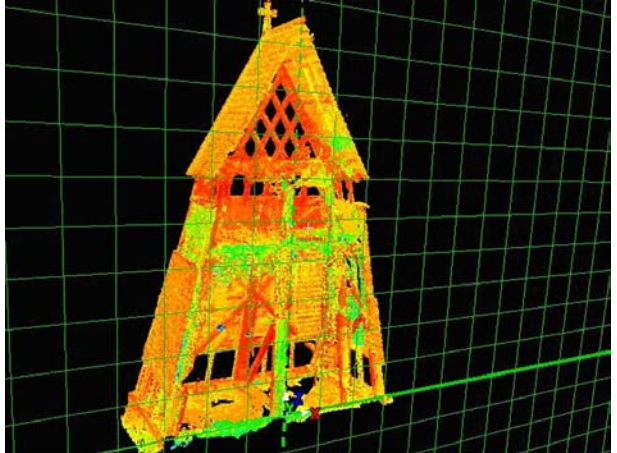
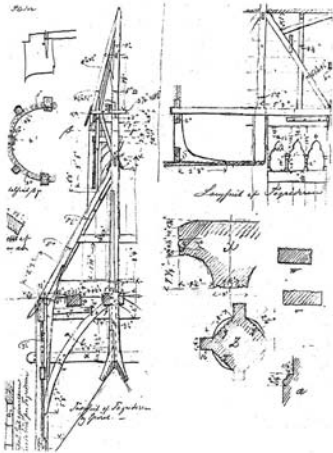
Herrgården Nörre Vosborg. T.v.. 3D-uppmätning med totalstation. T.h. Digital uppmätning bearbetad till förmedling 2004. Frilandsmuseets ritkontor.

flyttning och återuppbyggnad, för utforskningen av dem, för deras vård och underhåll. Slutligen är dokumentationen *basen för den kunskap, som museet förmedlar till sin publik.*

Ola Storsletten, arkitekt, dr. ing., Norsk institutt for kulturminneforskning, Norge.

Byggnadsarkeologin i Norge. Historik och utmaningar.

Byggnadsarkeologi – i form av detaljerade undersökningar och dokumentation av historiska byggnader – har en lång tradition i Norge. Till vänster uppmätningsskisser av den tidigare Nes



stavkyrka, som G.A. Bull gjorde med enkla hjälpmedel 1855. Vad uppmätningen eventuellt saknar i noggrannhet, tar den fullt ut igen i sin rikedom på detaljer och i sin förståelse av sammanhanget mellan de enskilda delarna i konstruktionen.

Till höger en skannad sektion genom klockstapeln vid Borgunds stavkyrka, som utfördes av företaget Fugro a/s i 2004. Uppmätningen av de många detaljerna gjordes med stor noggrannhet och utfördes imponerande snabbt. För den som håller på med byggnadsforskning betyder den nya teknologin ett stort steg framåt. Samtidigt är det viktigt inte att förlora närkontakten med objektet!



Mosjøen f.v., ett avtryck av ett hus; Sjøgata 23e; prefabrikerat hustimmering. Foto. Dag Nilsen. NTNU.

Hans Jacob Hansteen, tid. professor i Trondheim, tid. byantikvarie i Oslo, Norge
Byggnadsarkeologin i Norge. Praktisk användning och motivation.

Det rör sig om att "läsa" och avtäcka tekniska, funktionella, arkitektoniska och historiska identiteter.

Påståenden

- Kunskap om dessa egenskaper/identiteter är strängt nödvändig ifall vi skall behandla en byggnad rationellt.
- Tillägnet av kunskap om en av dessa egenskaper leder alltid till kunskap om en eller flera av de andra.
- I Norge finns inte tillräcklig tradition för eller krav på systematiska rapporter och publicering.

Ur ägares och brukares synpunkt är byggnadens tekniska och funktionella identitet och tillstånd de kritiska faktorerna. Därför kommer integrerade undersökningar som primärt grundas på tekniska och funktionella behov/argument ha lättast att få genomslag hos byggherrar/beviljande myndigheter. För att främja byggnadsarkeologins användning bör vi alltså tala om byggnadsundersökningar med under- och inordnad men nödvändig byggnadsarkeologi.



Barbro Sundnér, medeltidsarkeolog, fil. dr. , docent, Lunds universitet, Sverige

Byggnader i ett arkeologiskt perspektiv.

Gränserna för det arkeologiska forskningsfältet töjs alltmer både avseende den tid som studeras och de material som behandlas. Byggnader av skilda slag och från olika tider blir därför ett allt viktigare källmaterial i den arkeologiska forskningen. Med nya synsätt har också nya dokumentationsmetoder utvecklats något som också påverkat byggnadsarkeologin. Däremot behandlas byggnader utifrån helt andra antikvariska bedömningar. Här ställs inga krav på sådana problembaserade undersökningsplaner som finns för arkeologiska utgrävningar trots att byggnader aldrig kan anses vara slutundersökta.

2c. Exempel på inlägg i lördagsprogrammet

Kirstine Haase, stud. mag., Afd. for middelalder- og renæssancearkæologi, Århus universitet.
Nørre Vosborg i tid og rum – en bygnadsarkeologisk undersøgning

Sedan 2004 har herrgården Nørre Vosborg på Jylland genomgått en omfattande restaurering. Nørre Vosborgs huvudbyggnad är byggnadsminnesförklarad och gården är en av de få herrgårdarna på Vestjylland med medeltida byggnadslämningar. På grund av den omfattande restaureringen har en grupp forskare från Aarhus Universitet, Dansk Center for Herregårdsforskning samt Holstebro Museum og Ringkøbing Museum sjuksatt ett 4-årigt forskningsprojekt med Nørre Vosborg som utgångspunkt. Projektets namn är "Nørre Vosborg i tid og rum" – en tvärvetenskaplig undersökning av herrgårdens omgivning från vikingatid till i dag.



Som ett led i detta projekt har bygnadsarkeologiska undersökningar utförts i samband med restaureringen. Dessa har huvudsakligen omfattat herrgårdens fyrkantiga huvudbyggnad. Vid första ögonkastet kan man omedelbart konstatera att de fyra längorna representerar var sin period i dansk arkitekturhistoria från senmedeltid till i dag. Med hjälp av enstaka arkeologiska undersökningar på borgplatsen, resultaten av de bygnadsarkeologiska undersökningarna och arkivstudier har det varit möjligt att gå ett steg längre och rekonstruera Nørre Vosborgs byggnadshistoria.

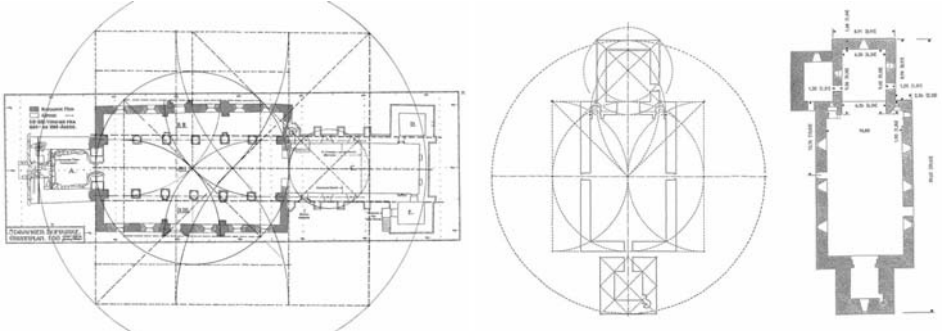
Tack vare det tvärvetenskapliga samarbetet kommer det på lite sikt att vara möjligt att t.ex. se utvecklingen i herrgårdens byggnadshistoria i relation till områdets förhistoria, resurser och de olika familjer, som bott på Nørre Vosborg.

Dag Nilsen, sivilarkitekt, 1. amanuensis, Institutt for Byggekunst, historie og teknologi, NTNU Trondheim, Norge

En »spekulativ« metod i bygnadsarkeologi?

I arbetet med att utforska en byggnads historia framkommer ofta problematiska spår, där man får göra mer eller mindre väl underbyggda gissningar, och inte sällan kan i och för sig plausibla grunder för en möjlig lösning stå i motsättning till lika plausibla grunder för en annan lösning. Speciellt gäller

T.v. Stavanger Domkirke. Plan. T.h. Vaernes kirke. Plan.



detta byggnader där man bara har ett litet arkivmaterial som stöd. Jag vill här peka på något som kanske kan utvecklas till en metod för att tolka konkreta byggnadshistoriska frågor – och som i några fall kan göra oss uppmärksamma på frågor som inte ens väckts. Metoden förutsätter en premis som det fortfarande råder stor oenighet om, nämligen huruvida matematiskt baserade metoder – geometri och/eller talförhållanden – har nyttjats i planeringen av äldre byggnader. Genom analys av måttförhållanden i två norska medeltidskyrkor menar jag kunna förklara tidigare olösta problem i byggnadshistorien, bl.a. genom att sannolikgöra några ursprungliga intentioner i planeringen.



Kristiansten fästning. Foto Dag Nilsen, NTNU.

Eir Grytli, sivilarkitekt, professor, dr. ing., Institutt for Byggekunst, historie og teknologi, NTNU
Kristiansands Bastion – byggnadsarkeologi med slåttermaskin

Hösten 2006 samarbetade 10 arkitektstudenter och 12 studenter på Mastersprogrammet i kulturminnesförvaltning på NTNU om en byggnadshistorisk dokumentation och analys av Kristianstens fästning i Trondheim, uppförd 1682. Detta arbete var första steget i en terminsuppgift där arkitektstudenterna i efterhand projekterade förslag till olika initiativ/ingrepp för nya aktiviteter på fästningsområdet. Dokumentationen utfördes i 5 tvärfackligt sammanställda grupper, en av dessa jobbade med Kristiansands Bastion. Bastionen är en del av fästningen som inte underhållits sedan nedläggningen 1816. Den syns i dag nästan enbart som en förhöjning i landskapet och mycket få av stadens invånare är medvetna om att den är en del av en väsentlig större fästningsanläggning som en gång låg här. Genom kombinationer av källstudier – skriftliga källor, foton, kartor, intervjuer m.m. – och fältstudier, som här närmast fick karaktären av vanlig arkeologi, rekonstruerade studenterna en digital modell av byggnadskomplexet på bastionen. Dagen efter inlämningen av uppgiften fick de se ett foto från 1859 som i stor utsträckning bekräftade deras teorier.

Arbetet har varit av stort intresse för fästningens ägare, Nasjonale Festningsverk – en avdelning av Forsvarsbygg. Det har medfört ökad uppmärksamhet och vidare undersökningar kring denna bortglömda del av Kristianstens fästnings historia.



2d. Orkestern Drive-In spelar vid festmiddagen. Efter en smaklig måltid i Arbejdermuseets vackra festsal bjuder orkestern Drive-In på två timmars skön musik från 1950- och 60-talet och kanske även några godbitar från de följande decennierna.

Orkestern bildades 1984 av Jesper Risager och Dan Rasmussen. Under namnet Sphinx spelade man egna hårdrockslåtar. Så småningom bytte man namn till Drive-In och började spela poprockmusik med danska texter samt cover-nummer av 50- och 60-talsmusik m m.

Drive-In är välkänt i Danmark och har även spelat i Spanien.

Sedan 1985 har orkestern bestått av följande musiker: Jesper Risager (gitarr), Dan E Rasmussen (keyboard), Anders Brits (bas) och Søren Risager (trummor).

2b. Exempel på exkursionsmål

Konsistoriehuset och Professorboligen, Københavns Universitet (Ebbe Hædersdal).

Universitetskvarteret med universitetets huvudbyggnad är beläget vid Frue Plads. Ungefär i kvarterets mitt finns två mycket intressanta hus: Konsistoriehuset och Professorboligen.

Konsistoriehuset.

Konsistoriehuset är det enda av ursprungligen tre stenhus i Universitetskvarteret, som i någon mån har bevarat sin medeltida exteriör. Huset, som är uppfört i munkförband, mäter ungefär 13 meter på längden och har ett djup på runt 8 meter. Vid byggnadens östgavel finns en liten utbyggnad, som har en längd på ungefär 3,5 meter. Huset har en våning över en korsvalvd källare, som är försedd med något så ovanligt för källare som en spis. Östutbyggnaden har ett källarrum, som övertäckts med ett tunnvalv, medan det motsvarande rummet i bottenvåningen försetts med ett kryssvalv. Det finns bevarade skorstenkanaler i bägge gavlar. I Konsistoriehuset finns det bevarat delar av en senmedeltida takstol av ek, som dendrokronologiskt daterats till ungefär 1480. Takstolstypen är en långstols- eller kungsstolskonstruktion, och är det hittills äldsta daterade exemplet på denna typ av takstol, som oftast förekommer i Östdanmark.

Konsistoriehuset var tillsammans med de övriga stenhusen en del av den medeltida biskopsgård, som förvärvades av universitetet 1539. Tillsammans med grannhuset, Professorboligen, användes

Konsistoriehuset långt in på 1600-talet som residens – först åt universitetets skattmästare, sedan åt kommunitetets (1572). Kommunitetet var en kunglig stiftelse från 1569, som använde avkastningen från sina markågor till matstipendier för studenterna. Namnet är fortfarande knutet till den långa byggnaden vid Nørregade väster om Professorboligen. 1563 flyttade Konsistorium – universitetets högsta styrande organ – in i de östligaste två tredjedelar av Konsistoriehuset, medan den västligaste tredjedelen fortfarande utgjorde en del av skattmästarens residens. Denna ordning dröjde kvar till 1669, då Konsistorium slutligen förvärvade hela



huset. Spår i Konsistoriehusets sydfasad och skriftliga källor antyder, att huset ursprungligen hade ett större rum i väst och ett smärre i öst förutom rummet i östutbyggnaden. Rumindelningen ändrades när Konsistorium flyttade in 1563 till ett smärre rum i väst och ett större i öst. När Konsistorium slutligen förvärvade hela huset genomfördes en större ombyggnad 1671, och en tavla med det kungliga monogrammet placerades på sydfasaden. Det lilla tunnvalvda källarrummet i östutbyggnaden användes under en lång period som studentfångelse – med säkerhet från 1608; men sannolikt användes rummet redan som sådant från ungefär 1570. Väggarna i det lilla källarrummet har försetts med inristade namn på studenter från 16- och 1700-talet, som fick fördriva en del av tiden här.

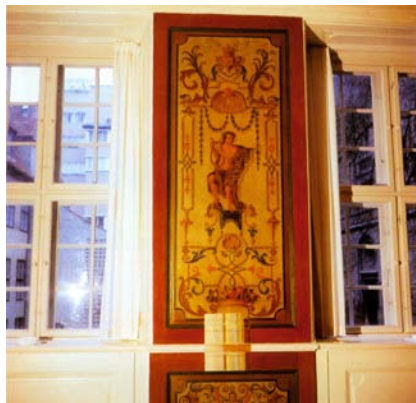
Professorboligen.

Professorboligen, grannhuset väster om Konsistoriehuset, framträder i dag närmast som ett barockhus, men har betydande delar kvar av ett medeltida stenhus i sina tjocka murar. Professorboligen mäter på längden ca. 19,5 meter och har ett djup på ungefär 10,5 meter. Den uppfördes intill Konsistoriehuset utan självständig östgavel. Eftersom Professorboligen har ett större djup än Konsistoriehuset, har den emellertid ett litet tillbyggt gavelstycke i norr, som byggts på Konsistoriehusets västgavel. Professorboligens medeltida föregångare har alltså uppförts senare än Konsistoriehuset. Som detta har den försetts med en spis i källaren, vars borthuggna rester fortfarande kan iakttas i det nordöstra hörnet. I de träkolshaltiga skikten intill eldstadsplanet påträffades i samband med en utgrävning 1985 små fågelben, vilket gör det sannolikt att spisen användes som köksspis.



Överst tv. Professorboligen och Konsistoriehuset från söder. Emil Clausen. fot. ca. 1900, *Det kgl. bibliotek*.
 Överst th. Spisfundament i Professorboligens källare. Ebbe Hædersdal foto 1985. Nederst th. Huvudtrappan med färgfriläggning. Lene Larsen. fot. 1991. Se även foton s. 3.

Professorboligen användes som bostad för skattmästaren. Först 1815 fick byggnaden status som professorsbostad. Stora delar av den medeltida byggnaden förstördes i samband med den stora eldsvådan i Köpenhamn 1728. Den nuvarande byggnaden uppfördes på återstoden av den medeltida byggnaden 1729-32. Huset består av källar-, botten- och vindsvåning. Huvudingången är placerad i norr, i husets mittaxel. Trapprummet vid huvudingången går



genom samtliga våningar och var husets kommunikationsled. Kring detta rum fördelade sig de olika funktionerna i huset. Åt öster fanns vardagsrummen, åt väster de finare, representativa rummen. I källaren låg köket och tjänstefolkets rum. På vindsvåningen fanns ytterligare några rum. Professorboligen och Konsistoriehuset er väldokumenterade i universitetets arkivmaterial. De flesta byggnadsarkeologiska iakttagelserna i de två byggnaderna förutom dörrar, fönster, panel m.m. kan därför dateras mycket noga. En färgarkeologisk undersökning 1992 avslöjade över 20 färgskikt i flera av Professorboligen rum. I husets finrum återfanns en 'regencemålning' (ca. 1740) på ett av fönsterpanelen.

Professorboligen. Regencemålning. E Hædersdal 1993.

Christiansborg, Absalonsborg och Københavns Slot (Kjeld B. Vesth & Sisse Brandt, Nationalmus).

I källaren under det nuvarande Christiansborg slot ligger ruinerna av Absalons borg och Københavns Slot. Köpenhamns första borg uppfördes av biskop Absalon 1167. Borgen uppfördes på en liten holme framför Köpmännens Hamn. Borgen var ofta under angrepp och blev 1369 erövrade av hanseaterna och rivna. Köpenhamn hade fortsatt behov av skydd, och omedelbart efter 1369 anlades en ny borg, Københavns Slot, på lämningarna av Absalons borg. Slottets grundplan liknade i utgångsläget Absalons borg, men allteftersom åren gick växte slottet i höjd och bredd. 1731 revs Københavns Slot, några få år efter en omfattande ombyggnad.

Vid uppförandet av Christiansborg 1907, dök ruinerna av de två gamla ringborgarna upp. Redan 1902 stötte man i samband med en mindre arkeologisk utgrävning på resterna av Blåtårn, fångtornet på Københavns Slot. När det några år senare grävdes för att bygga grunden till det nya slottet, frilades ruinerna av en vit kritstensmur. Kritstensmuren passade inte in i grundplanen för Københavns Slot, och det stod snart klart, att det rörde sig om resterna av Absalons borg. Man beslöt att frilägga och övertäcka ruinerna av de två tidigare slotten, och sedan 1924 har ruinerna varit offentligt



Ruinerna under Christiansborg. Foto Nationalmuseet.

tillgängliga. Av Absalons borg syns i dag delar av borgens ringmur samt grunder och byggnadsdelar från flera tegelstenshus innanför ringmuren. Dessutom finns brunnar, bakugn samt lämningarna av två torn uppförd på ringmurens yttre fasad. Av Københavns slot finns i dag delar av grunden till den ursprungliga ringmuren, några byggnadsrester innanför ringmuren samt betydande murrester från borgens fångtor, Blåtårn.

Nationalmuseet genomför nu en restaurering av ruinerna, eftersom delar av ruinen inte längre var statiskt stabil. Vid utgrävningen 1907-18 frilades utfyllnadslager under det bevarade murverket och lagren fick stå synliga i utställningen. Utställningskällarens klimat ledde till att utfyllnadslagren och

lagren mellan de frilagda grundstenarna torkade ut med erosion som följd. De frilagda lagren söker man nu stabilisera med nya lerpackningar. I samband med restaureringsarbetena genomförs en ny byggnadsarkeologisk dokumentation av byggnadsdelarna.

Konferensen har fått ekonomiskt stöd från



Nordisk Kulturfond

På www.nordiskkulturfond.org kan du läsa, hur du eventuellt kan få ekonomiskt stöd

3. Ny hemsida om byggnadsarkeologi

Hemsidan www.buildings-archaeology.net är en helt ny hemsida om byggnadsarkeologi. Det är tanken på hemsidan att presentera:

- den befintliga byggnadsarkeologiska forskningen i Norden (kort beskrivning inkl. illustrationer).
- vilka utbildningserbjudanden, som finns i Norden: kurser, program etc. (kort beskrivning, program, illustrationer).
- aktuella arrangemang så som konferenser, föredrag etc.
- aktuella undersökningar och byggnadsarkeologiska nyheter (nyhetsbrev).
- byggnadsarkeologiska publikationer (kort beskrivning med illustrationer) m.m.

Lämna gärna ditt bidrag för att göra hemsidan till en spännande bekantskap! Relevant material publiceras utan kostnad på hemsidan. Ta kontakt med webmaster Ebbe Hædersdal för att få ytterligare upplysningar eller för att abonnera på nyhetsbrevet om byggnadsarkeologin i Norden. Email-adressen är ebbedal@yahoo.dk, telefon +45 66153599 eller mobil +45 24228920.

www.buildings-archaeology.net, nyhetsbrev nr. 1, 2007

© www.buildings-archaeology.net och författare.

Redaktion och lay-out: Ebbe Hædersdal.

Kopiering och eftertryck tillåten med källhänvisning.

Bildmaterial endast med tillstånd från rättighetshavare.